

**LOŠIMŲ PRIEŽIŪROS TARNYBA  
PRIE LIETUVOS RESPUBLIKOS FINANSŲ MINISTERIJOS**

TVIRTINU  
Lošimų priežiūros tarnybos prie Lietuvos  
Respublikos finansų ministerijos  
direktorius

Virginijus Daukšys

**ADMINISTRACINĖS PASLAUGOS TEIKIMO APRAŠYMAS**

2021 m. kovo 30 Nr. IVL-353  
Vilnius

<b>Eil. Nr.</b>	<b>Pavadinimas</b>	<b>Aprašymo turinys</b>
1.	Administracinės paslaugos kodas	PAS1239
2.	Administracinės paslaugos versija	5 versija (1 administracinės paslaugos teikimo aprašymo versija pateikta 2012 m. gegužės 2 d. administracinės paslaugos teikimo aprašyme Nr. IVL-240; 2 administracinės paslaugos teikimo aprašymo versija pateikta 2016 m. kovo 22 d. administracinės paslaugos teikimo aprašyme Nr. IVL-411; 3 administracinės paslaugos teikimo aprašymo versija pateikta 2017 m. kovo 22 d. administracinės paslaugos teikimo aprašyme Nr. IVL-346; 4 administracinės paslaugos teikimo aprašymo versija pateikta 2018 m. kovo 30 d. administracinės paslaugos teikimo aprašyme Nr. IVL-489; 5 administracinės paslaugos teikimo aprašymo versija pateikta 2020 m. kovo 30 d. Nr. IVL-588).
3.	Administracinės paslaugos pavadinimas	<b>Lietuvos lošimo įrenginių registro (toliau – registras) tvarkymas:</b> 1. Lošimo įrenginio įregistravimas registre; 2. Lošimo įrenginio, kuris bus naudojamas mokymo tikslams, įregistravimas registre;

Eil. Nr.	Pavadinimas	Aprašymo turinys
		<p>3. Lošimo įrenginio duomenų, esančių registre, pakeitimas ar papildymas;</p> <p>4. Lošimo įrenginio duomenų, esančių registre, išregistravimas;</p> <p>5. Registro duomenų suteikimas;</p> <p>6. Registro duomenų suteikimas duomenų teikėjams;</p> <p>7. Lošimo įrenginio tipo įregistravimas registre.</p>
4.	Administracinės paslaugos apibūdinimas	<p>Paslaugos tikslas – Lietuvos lošimo įrenginių registro (toliau – Registras) tvarkymas. T. y., duomenų apie Lietuvos Respublikoje eksploatuojamų lošimo įrenginių tipus, lošimo įrenginius ir juos eksploatuojančias bendroves rinkimas, kaupimas, apdorojimas, sisteminimas, saugojimas, naudojimas ir teikimas valstybės ir savivaldybių institucijoms bei įstaigoms, valstybės registrams, kitiems juridiniams ir fiziniams asmenims įstatymų ir kitų teisės aktų nustatyta tvarka.</p> <p>Registras yra valstybės registras, kurio objektai yra Lietuvos Respublikos Vyriausybės nustatyta tvarka patvirtinti lošimo įrenginių tipai, Lietuvos Respublikoje eksploatuojami lošimo įrenginiai, lošimo stalai (toliau – lošimo įrenginiai) ir juridiniai asmenys, įstatymų ir kitų teisės aktų nustatyta tvarka eksploatuojantys ar norintys eksploatuoti šiame registre registruotinus lošimo įrenginius.</p>
5.	Teisės aktai, reguliuojantys administracinės paslaugos teikimą	<p>Lietuvos Respublikos azartinių lošimų įstatymas;</p> <p>Lietuvos lošimo įrenginių registro nuostatai, patvirtinti Lietuvos Respublikos Vyriausybės 2003 m. balandžio 25 d. nutarimu Nr. 530 „Dėl Lietuvos lošimo įrenginių registro įsteigimo ir Lietuvos lošimo įrenginių registro nuostatų patvirtinimo“;</p> <p>Lošimo įrenginio tipo tvirtinimo tvarka, patvirtinta Lietuvos Respublikos Vyriausybės 2003 m. balandžio 25 d. nutarimu Nr. 529 „Dėl Lošimo įrenginio tipo tvirtinimo tvarkos patvirtinimo“;</p>

Eil. Nr.	Pavadinimas	Aprašymo turinys
		Lošimo įrenginių įrašymo į Lietuvos lošimo įrenginių registrą ir duomenų tvarkymo jame taisyklės, patvirtintos Lošimų priežiūros tarnybos prie Lietuvos Respublikos finansų ministerijos direktoriaus 2012 m. kovo 21 d. įsakymu Nr. DI-28 „Dėl Lošimo įrenginių įrašymo į Lietuvos lošimo įrenginių registrą ir duomenų tvarkymo jame taisyklių patvirtinimo bei atsakingų už įrašymą ir duomenų tvarkymą asmenų paskyrimo“.
6.	Informacija ir dokumentai, kuriuos turi pateikti asmuo	<p>1. Lošimų priežiūros tarnybos prie Lietuvos Respublikos finansų ministerijos (toliau – Priežiūros tarnyba) nustatytos formos prašymas.</p> <p>2. Asmuo, prieš pradėdamas eksploatuoti lošimo įrenginius bei eksploatuojantis registre įregistruotus lošimo įrenginius ir norintis pakeisti ar papildyti Lietuvos lošimo įrenginių registro nuostatų (toliau – nuostatai) 14.2 ir 14.3 punktuose nustatytus duomenis, turi pateikti nuostatų nustatyta tvarka dokumentus, patvirtinančius nuostatų 14.2 ir 14.3 punktuose nustatytus duomenis.</p> <p>3. Už registro duomenų įregistravimą, pakeitimą ar papildymą turi būti sumokama nustatyta valstybės rinkliava.</p>
7.	Informacija ir dokumentai, kuriuos turi gauti institucija (prašymą nagrinėjantis tarnautojas)	Duomenys iš atviros Juridinių asmenų registro duomenų bazės <a href="http://www.registrucentras.lt/jar/p/">http://www.registrucentras.lt/jar/p/</a>
8.	Administracinės paslaugos teikėjas	<p>Lošimų priežiūros tarnybos prie Lietuvos Respublikos finansų ministerijos Lošimo įrenginių tipų tvirtinimo ir registro skyrius</p> <p>Tel. (8 5) 2 336246 el. p. info@lpt.lt Kiti kontaktiniai duomenys <a href="http://www.lrv.lpt.lt">www.lrv.lpt.lt</a></p>
9.	Administracinės paslaugos vadovas	<p>Lošimų priežiūros tarnybos prie Lietuvos Respublikos finansų ministerijos Lošimo įrenginių tipų tvirtinimo ir registro skyriaus vedėja Živilė Laurinaitienė</p> <p>Tel. (8 5) 2 336246 el. p. zivile.laurinaitiene@lpt.lt</p>
10.	Administracinės paslaugos suteikimo trukmė	Lošimo įrenginiai įregistruojami, o lošimo įrenginių duomenys pakeičiami, papildomi

Eil. Nr.	Pavadinimas	Aprašymo turinys
		<p>ar išregistruojami per 7 darbo dienas nuo prašymo gavimo dienos.</p> <p>Lošimo įrenginio tipas registre įregistruojamas per 7 darbo dienas po to, kai Priežiūros tarnyba priima sprendimą patvirtinti lošimo įrenginio tipą.</p> <p>Registro duomenys pareiškėjui suteikiami per 20 darbo dienų nuo administracinės procedūros pradžios.</p>
11.	Administracinės paslaugos suteikimo kaina (jei paslauga teikiama atlygintinai)	<p>Lošimo įrenginio įregistravimo, pakeitimo ar papildymo registre paslaugai taikytini įkainiai numatyti Konkrečių valstybės rinkliavos dydžių sąrašo, patvirtinto Lietuvos Respublikos Vyriausybės 2000 m. gruodžio 15 d. nutarimu Nr. 1458 „<a href="#">Dėl konkrečių valstybės rinkliavos dydžių ir šios rinkliavos mokėjimo ir gražinimo taisyklių patvirtinimo</a>“, 4.506 ir 4.507 papunkčiuose.</p> <p>Už kitas šio paslaugos teikimo aprašymo 3 dalyje teikiamas administracines paslaugas valstybės rinkliava nemokama.</p> <p>Rinkliava mokama į biudžeto pajamų surenkamąją sąskaitą pasirinktinai: Įmokos kodas – 5779.</p> <p>Sąsk. Nr. LT24 7300 0101 1239 4300, esančią banke „Swedbank“ AB banko kodas 73000 SWIFT kodas HABALT22</p> <p>Sąsk. Nr. LT74 4010 0510 0132 4763, esančią banke „Luminor Bank“ AS Lietuvos skyrius (buvęs AB „DNB“ bankas) banko kodas 40100 SWIFT kodas AGBLLT2X</p> <p>Sąsk. Nr. LT05 7044 0600 0788 7175, esančią banke AB „SEB“ bankas; banko kodas 70440 SWIFT kodas CBVILT2X</p> <p>Sąsk. Nr. LT32 7180 0000 0014 1038, esančią banke AB „Šiaulių bankas“;</p>

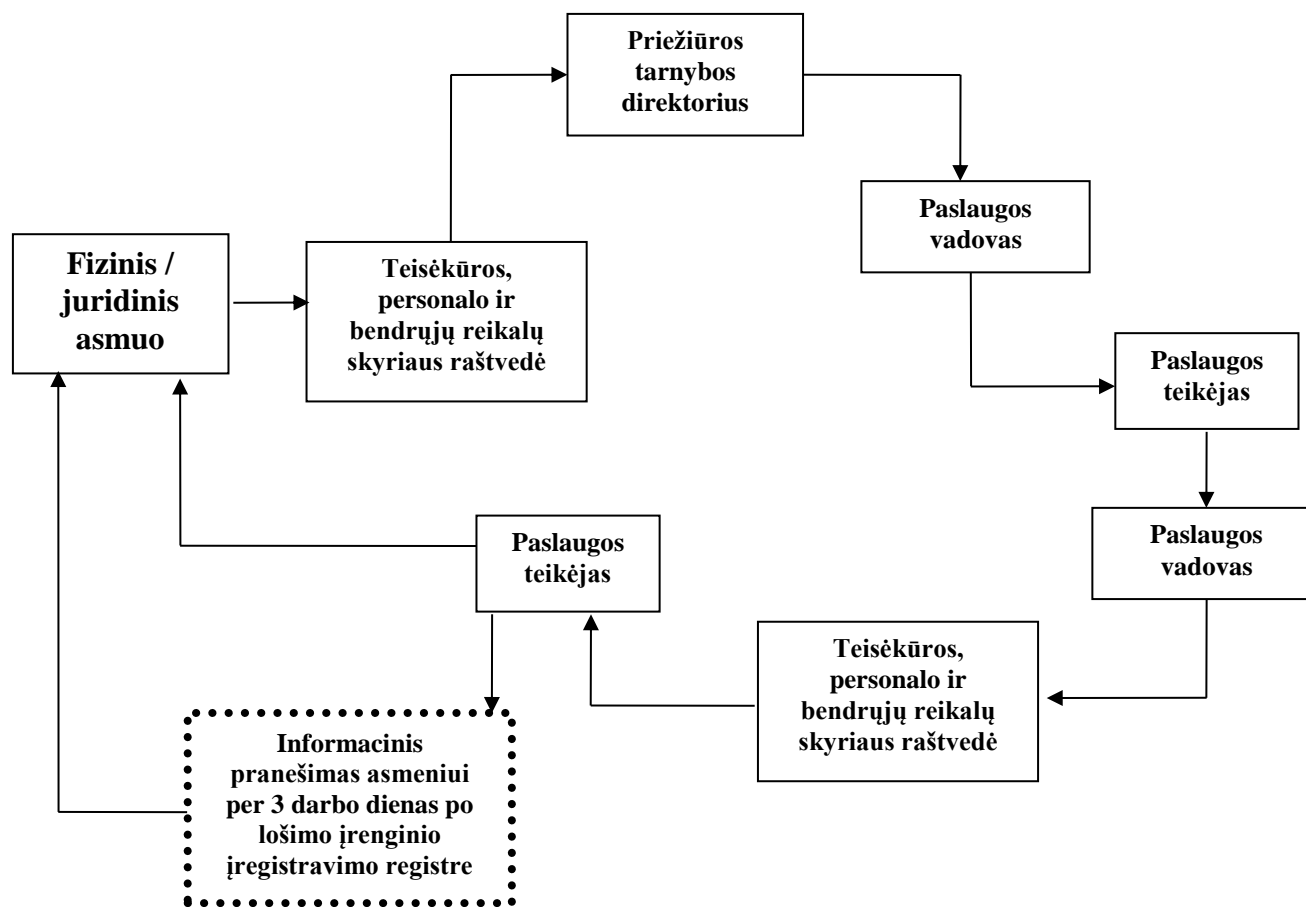
Eil. Nr.	Pavadinimas	Aprašymo turinys
		<p>banko kodas 71800 SWIFT kodas CBSBLT26</p> <p>Sąsk. Nr. LT12 2140 0300 0268 0220, esančią banke „Luminor Bank“ AS Lietuvos skyrius (buvęs „Nordea Bank“ AB Lietuvos skyrius); (Nuo 2020-04-23 ši sąskaita bus uždaryta) banko kodas 21400 SWIFT kodas NDEALT2X</p> <p>Sąsk. Nr. LT42 7230 0000 0012 0025, esančią banke UAB „Medicinos bankas“; banko kodas 72300 SWIFT kodas MDBALT22</p> <p>Sąsk. Nr. LT78 7290 0000 0013 0151, esančią banke AS "Citadele banka" Lietuvos filialas, banko kodas 72900 SWIFT kodas INDULT2X</p> <p>Gavėjas – Valstybinė mokesčių inspekcija prie Lietuvos Respublikos finansų ministerijos, juridinio asmens kodas 188659752.</p>
12.	Prašymo forma, pildymo pavyzdys ir prašymo turinys	Prašymų formos yra pateikiamos interneto svetainėje: <a href="http://lpt.lrv.lt/lt/paslaugos/prasymai">http://lpt.lrv.lt/lt/paslaugos/prasymai</a>
13.	Informacinės ir ryšių technologijos, naudojamos teikiant administracinę paslaugą	Administracinės paslaugos perkėlimo į internetą brandos lygis – vienaspusis sąveikos.
14.	Administracinės paslaugos teikimo ypatumai	<p>Registro duomenų teikėjai:</p> <ol style="list-style-type: none"> <li>1. atsako už registruoti teikiamų duomenų teisingumą;</li> <li>2. susipažinę su registre laikomais jų pateiktais duomenimis, turi teisę reikalauti, kad būtų ištaisyti klaidingi arba papildyti neišsamūs duomenys ir pašalinti nereikalingi arba neteisėti surinkti duomenys;</li> <li>3. gavę informaciją, kad pateikti duomenys yra neteisingi, juos ištaiso ir</li> </ol>

<b>Eil. Nr.</b>	<b>Pavadinimas</b>	<b>Aprašymo turinys</b>
		perduoda ištaisytus duomenis registro įstaigai. Registro duomenų teikėjai taiso klaidas tik pagrįstai įsitikinę, kad pateikti duomenys neteisingi; 4. turi teisę apskūsti registro įstaigos sprendimus teisės aktų nustatyta tvarka.
15.	Administracinių paslaugų teikimo aprašymų įtraukimas į dokumentų apskaitą	Aprašymas saugomas Priežiūros tarnyboje pagal patvirtintą dokumentacijos planą – bylos Nr. 1.36

Vyriausioji specialistė

Skirmantė Paukštienė

**VEIKSMŲ, ATLIEKAMŲ TEIKIANT LIETUVOS LOŠIMO ĮRENGINIŲ REGISTRO TVARKYMO ADMINISTRACINĘ PASLAUGĄ LOŠIMŲ PRIEŽIŪROS TARNYBOJE PRIE LIETUVOS RESPUBLIKOS FINANSŲ MINISTERIJOS, SEKOS SCHEMA**



1. Juridinis asmuo kreipiasi į Priežiūros tarnybą, pateikdamas nustatytos formos prašymą.
2. Gauti dokumentai pateikiami įstaigos direktoriui susipažinti ir pavesti paslaugos vadovui dokumentus įvertinti.
3. Paslaugos vadovas paveda nagrinėti pateiktus dokumentus paslaugos teikėjui.
4. Paslaugos teikėjas, išnagrinėjęs dokumentus, parengia išvadą ir įsakymą dėl tipo patvirtinimo ir jo įregistravimo Lietuvos lošimo įrenginių registre.
5. Parengti dokumentai pateikiami paslaugos vadovui.
6. Paslaugos vadovas, įvertinęs pateiktus dokumentus, juos perduoda įstaigos direktoriui.
7. Įstaigos direktorius pasirašo įsakymą dėl tipo patvirtinimo ir jo įregistravimo Lietuvos lošimo įrenginių registre.
8. Teisės taikymo ir veiklos organizavimo skyriaus raštvedė įsakymą registruoja.
9. Užregistravus įsakymą, juridiniam asmeniui per 3 darbo dienas po sprendimo priėmimo yra išsiunčiamas informavimo raštas.