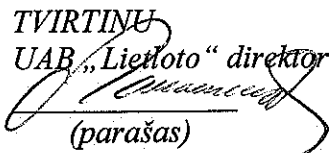


TVIRTINU  
UAB „Lietloto“ direktorius  
  
(parašas)  
Mantas Lebedžinskas  
Data 2016-05-27

**DIDŽIOSIOS MOMENTINĖS INTERNETINIO RYŠIO LOTERIJOS  
„BURTININKO KAMBARYS“  
TAISYKLĖS**

NUORAŠAS TIKRAS:

Mantas Lebedžinskas  
Direktorius



**BENDROJI DALIS**

**ĮZANGA**

- 1.1. Remdamasi Lietuvos Respublikos loterijų įstatymu bei išduota licencija, UAB „Lietloto“ (toliau – Bendrovė) turi teisę organizuoti ir vykdyti didžiąsias loterijas Lietuvos Respublikoje.
- 1.2. Didžioji momentinė internetinio ryšio loterija, organizuojama pagal šias Taisykles (toliau – Taisyklės), vadinama momentine loterija „BURTININKO KAMBARYS“ (toliau – Loterija).
- 1.3. Bendrovės buveinės adresas: Olimpiečių g. 15-1, LT-09237 Vilnius. Bendrovės telefono numeris yra (8~5) 2751 751.

**2. SAŲOKOS**

- 2.1. Šios sąvokos Taisyklėse vartojamos toliau nurodytomis reikšmėmis, išskyrus jei tekste aiškiai nurodyta kitaip:

2.1.1. Bilietas – identifikuojamasis (patvirtinantis Bilieto dalyvavimą loterijoje) įrašas Loterijos Kompiuterinėje duomenų bazėje, kuriame nurodoma Taisyklių 4.2 punkte nurodyta informacija.

2.1.2. Bilieto ruošinys – iš anksto (prieš pradėdant platinti Loterijos Bilietus) sukurtas ir įrašytas Kompiuterinėje duomenų bazėje įrašas, kuriame yra nurodyti Žaidimo simboliai, Laimėjimas bei Bilieto ruošinio numeris. Žaidėjui apmokėjęs Bilieto kainą Žaidėjo sąskaitoje esančiais pinigais, prie Bilieto ruošinio papildomai įrašomas Žaidėjo kodas ir Bilieto pirkimo laikas, t. y. suformuojamas Bilietas.

2.1.3. Bilieto vizualizacija – Žaidėjui įrenginio, kuriuo jis prisijungia prie Interneto svetainės, ekrane atvaizduojama dalyvavimo Loterijoje ir Bilieto informacija.

2.1.4. Laimėjimas – piniginis laimėjimas, laimimas šiose Taisyklėse nustatyta tvarka.

2.1.5. Laimintis Loterijos Bilietas – Bilietas, atitinkantis sąlygas, nustatytas Specialiosios dalies 5.5. punkte.

2.1.6. Loterija – didžioji momentinė internetinio ryšio loterija „BURTININKO KAMBARYS“, kurią organizuoja Bendrovė.

2.1.7. Interneto svetainė – Bendrovės interneto svetainė [www.lietloto.lt](http://www.lietloto.lt) arba loterijos bilietų Platintojo, su kuriuo Bendrovė yra sudariusi bilietų platinimo sutartį, administruojama interneto svetainė, kurioje Žaidėjams sudaroma galimybė nusipirkti loterijos Bilietus.

2.1.8. Kompiuterinė duomenų bazė – Loterijos Bilietų ruošinių ir Bilietų saugykla, esanti Bendrovės arba kito asmens, su kuriuo Bendrovė yra sudariusi paslaugų teikimo sutartį, turimoje kompiuterinėje įrangoje, taip pat programinė įranga, užtikrinanti Loterijos funkcionavimą.

2.1.9. Lėšos – piniginiai laimėjimai ir kiti pinigai, esantys Žaidėjo sąskaitoje.

2.1.10. Loterijos laimėjimų fondas – laimėjusiems Loterijoje Žaidėjams skiriamų Laimėjimų suma.

2.1.11. Nepilnametis – fizinis asmuo, kuriam nėra suėję 18 metų.

2.1.12. Paraiška – Bendrovės patvirtinta kreipimosi dėl Laimėjimo forma, kurią Laiminčio Loterijos Bilieto savininkas turi užpildyti, pasirašyti ir pateikti asmeniškai, atvykus į Bendrovę.

2.1.13. Platintojas – bet kuris fizinis ar juridinis asmuo ar ūkio subjektas, kuriam Bendrovė pagal sutartį yra suteikusi teisę platinti Bilietus.

2.1.14. Priežiūros institucija – Lošimų priežiūros tarnyba prie Lietuvos Respublikos finansų ministerijos.

2.1.15. Serija – Taisyklių Specialiojoje dalyje nurodytas Loterijos Bilietų kiekis, tarp kurių paskirstomi Laimėjimai.

2.1.16. Žaidimo simbolis – grafinis elementas (paveikslėlis), parodomas Bilieto vizualizacijoje. Žaidimo simbolių kombinacija Bilieto vizualizacijoje Žaidėjui parodoma, ar Bilietas laimėjo, ar nelaimėjo.

2.1.17. Žaidėjo kodas – Žaidėjui Kompiuterinės duomenų bazės priskirtas unikalus kodas, pagal kurį nustatomi Žaidėjo registracijos duomenys.

2.1.18. Žaidėjas – fizinis asmuo, kuris dalyvauja Loterijoje, t. y. įsigijęs Loterijos Bilietą.

2.1.19. Žaidėjo sąskaita – Bendrovės arba Platintojo tvarkoma informacijos rinkmena, kurioje kaupiami duomenys apie Žaidėją, perkantį Bilietus internetu, ir jo veiksmų bei žaidimo informacija, tame tarpe: Žaidėją identifikuojantys duomenys bei apskaitoma Žaidėjui priklausanti pinigų suma, kurią sudaro suma, Žaidėjo pervesta į Bendrovės arba Platintojo kredito įstaigos sąskaitą, pridėjus laimėjimų sumas, laimėtas šioje Loterijoje ir kitose loterijose, atėmus pinigų sumas, panaudotas šios loterijos Bilietų kainai ir kitų internetinių loterijų bilietų kainai sumokėti, mokėjimo operacijų kaštams padengti bei sumas, pervestas Žaidėjo prašymu į jo nurodytą kredito įstaigos sąskaitą.

### **3. LOTERIJOS ESMĖ, LAIMĖTOJŲ NUSTATYMO TVARKA IR LAIMĖJIMAI**

3.1. Loterijos esmė – Žaidėjai, prisijungę prie Interneto svetainės ir užsiregistravę Kompiuterinėje duomenų bazėje, internetiniu ryšiu turi teisę įsigyti Bilietus ir dalyvauti Loterijoje, t. y. Žaidėjas, įsigijęs Loterijos Bilietą, kurio vizualizacijoje yra Žaidėjui pirkimo metu nematomi Žaidimo simboliai, atlikdamas Taisyklėse nurodytus veiksmus, atidengia Žaidimo simbolius ir, jei šie Žaidimo simboliai atitinka Taisyklių Specialiojoje dalyje nurodytą išdėstymo tvarką, Žaidėjas

laimi Laimėjimą. Žaidėjas apie Laimėjimą sužino iš karto, kai Taisyklėse nustatyta tvarka patikrina Loterijos Bilietą.

3.2. Taisyklėse nustatyti Laimėjimai paskirstomi Bilietų ruošiniuose prieš pradėdant platinti konkrečios Serijos Bilietus (programavimo Kompiuterinėje duomenų bazėje metu), kai įrangos pagalba atsitiktine tvarka Serijos Bilietų ruošiniuose paskirstomi tos Serijos Bilietams nustatyti Laimėjimai ir jų dydžiai, kurie nurodomi Taisyklių Specialiojoje dalyje.

3.3. Nei vienas Laimėjimas nėra keičiamas į jokią kitą turtą ar kitus dalykus.

#### **4. BILIETO APRAŠYMAS**

4.1. Bilietas įregistruojamas dalyvavimui Loterijoje sukuriant identifikuojamąjį įrašą Kompiuterinėje duomenų bazėje. Bilietas sukuriamas automatiškai, Žaidėjui pasirinkus Bilieto kainą ir paspaudus mygtuką „ŽAISTI“ ir tuo pačiu apmokėjęs Bilieto kainą Žaidėjo sąskaitoje esančiais pinigais.

4.2. Bilietą sudaro ši informacija: Žaidėjo kodas, Bilieto pirkimo laikas, Bilieto numeris (identiškas Bilieto ruošinio numeriui) ir Bilieto žaidimo informacija: Žaidimo simboliai, kurie Bilieto pirkimo momentu atsitiktinai parenkami iš Kompiuterinėje duomenų bazėje saugomų neįsigytų Bilietų ruošinių visumos.

#### **5. BILIETO KAINA, BILIETŲ KIEKIS IR NOMINALI VERTĖ**

5.1. Bilieto kaina, Bilietų kiekis ir nominali vertė Serijoje pateikiama Taisyklių Specialiojoje dalyje.

#### **6. LOTERIJOS KOMPIUTERINĖ DUOMENŲ BAZĖ**

6.1. Visi Bilietai registruojami Kompiuterinėje duomenų bazėje. Kompiuterinės duomenų bazės duomenys kaupiami ir saugomi tam skirtame kompiuteryje ir (ar) informacijos laikmenose. Kompiuterinė duomenų bazė yra dubliuojama kituose kompiuteriuose ir (ar) informacijos laikmenose.

#### **7. ŽAIDĖJŲ REGISTRACIJOS TVARKA IR AUTENTIŠKUMO PATVIRTINIMAS**

7.1. Asmuo, norintis dalyvauti Loterijoje, ir neturintis Žaidėjo sąskaitos, Interneto svetainėje užpildo Bendrovės arba Platintojo nustatytą registracijos formą, kurioje nurodo elektorinio pašto adresą ir slaptažodį ir (ar) kitą Lietuvos Respublikos teisės aktams neprieštaraujančią informaciją. Asmuo neregistruojamas, jei yra nepilnai užpildyta registracijos forma. Bendrovė arba Platintojas taip pat turi teisę neregistruoti asmens dalyvavimui Loterijoje ir nenurodant priežasčių (asmuo bando registruotis tokiu pačiu elektroninio pašto adresu, koks jau yra užregistruotas Interneto svetainėje arba neegzistuojančiu elektroninio pašto adresu ir kt. atvejais). Kiekvienam Žaidėjui po sėkmingos registracijos suteikiamas unikalus Žaidėjo kodas (kuris identifikuoja Žaidėją Kompiuterinėje duomenų bazėje) ir atidaroma Žaidėjo sąskaita. Žaidėjas įgyja teisę dalyvauti Loterijoje bei disponuoti savo Žaidėjo sąskaitose esančiomis lėšomis po registracijos, kai perveda į Bendrovės arba Platintojo kredito įstaigos sąskaitą pasirinktą pinigų sumą. Žaidėjas gali dalyvauti Loterijoje, kai jo Žaidėjo sąskaitoje esanti pinigų suma yra ne mažesnė, nei vieno Bilieto kaina.

7.2. Žaidėjas atsako už registracijos formoje nurodytų duomenų teisingumą.

- 7.3. Žaidėjas prisijungia prie savo Žaidėjo sąskaitos ir gali įsigyti Bilietus bei dalyvauti Loterijoje, vykdydamas Interneto svetainėje pateiktus nurodymus ir pateikdamas Žaidėją identifikuojančią informaciją (elektroninio pašto adresą ir slaptažodį).
- 7.4. Žaidėjas, norėdamas atsiimti visas ar dalį Lėšų iš Žaidėjo sąskaitos, gali tai atlikti Interneto svetainėje užpildydamas specialią, tam skirtą formą ir nurodydamas joje savo kredito įstaigos sąskaitą, į kurią prašomos Lėšos turi būti pervestos.

## **8. LOTERIJOS ORGANIZAVIMO VIETA, BILJETŲ PLATINIMO TVARKA IR PLANUOJAMAS LOTERIJOS ORGANIZAVIMO LAIKAS**

- 8.1. Loterijos organizavimo vieta - visa Lietuvos Respublikos teritorija. Kompiuterinė įranga, kurioje yra saugoma Kompiuterinė duomenų bazė, yra asmens, su kuriuo Bendrovė yra sudariusi paslaugų teikimo sutartį, buveinėje. Kompiuterinėje duomenų bazėje vyksta centralizuota Bilietų registracija ir apskaita. Bendrovė prisiima atsakomybę dėl Bilietų registracijos, apskaitos ir visų susijusių duomenų saugojimo.
- 8.2. Bilietai platinami internetinio ryšio pagalba. Žaidėjas už dalyvavimą Loterijoje atsiskaito per telekomunikacines kredito įstaigų paslaugų sistemas.
- 8.3. Žaidėjas, norintis įsigyti Loterijos Bilietą, turi turėti pakankamą lėšų kiekį savo Žaidėjo sąskaitoje. Žaidėjui nupirkus Bilietą ar Bilietus jų kaina automatiškai nuskaitoma nuo Žaidėjo sąskaitos.
- 8.4. Loteriją planuojama organizuoti 10 metų nuo šių Taisyklių patvirtinimo dienos, išskyrus šių Taisyklių 16.1 punkte numatytus atvejus.
- 8.5. Parduoti Bilietus gali tik Bendrovė arba Platintojas, su kuriuo Bendrovė yra sudariusi Bilietų platinimo sutartį.
- 8.6. Nei vienas iš šių asmenų (pats arba per kitą asmenį, arba įgaliotas kito asmens) negali pirkti nei vieno Bilieto, negali būti Žaidėju ir nei vienas Laimėjimas negali būti išmokėtas nei vienam iš jų (pačiam arba per kitą asmenį, arba įgaliotam kito asmens):  
Bendrovės dalyviai, stebėtojų tarybos, valdybos nariai ir administracijos vadovas, jo pavaduotojai, vyriausiasis buhalteris, bilietų platintojai, juridinį asmenį kontroliuojantys asmenys;
- 8.7. Joks asmuo negali sudaryti jokio atskiro susitarimo dėl Bilieto ar Bilietų pardavimo ar dėl Laimėjimo ar jo dalies išmokėjimo pagal laimintį Bilietą kitaip, nei pagal šias Taisykles.

## **9. ATSAKOMYBĖ UŽ BILJETUS**

- 9.1. Pagal šias Taisykles asmuo, prisijungęs prie Žaidėjo sąskaitos, naudodamas Žaidėjo registracijos metu nurodytą elektroninį paštą ir slaptažodį, šių Taisyklių prasme laikomas tuo Žaidėju ir jo įsigyto (-ų) Bilieto (-ų) bei Žaidėjo sąskaitos savininku.
- 9.2. Bendrovė neatsako:
  - 9.2.1. už Žaidėjo internetiniu ryšiu perduodamų duomenų pasikeitimą, įvykusį iki tol, kol šie duomenys faktiškai pasiekia Bendrovę;
  - 9.2.2. už internetiniu ryšiu perduodamų duomenų tikrumą;

- 9.2.3. už tai, kad dėl gedimų telekomunikacijos tinkluose Žaidėjas negali naudotis Žaidėjo sąskaita, dalyvauti Loterijoje arba dėl gedimų telekomunikacijos tinkluose buvo prarasta ar iškraipyta informacija;
  - 9.2.4. už Bilieto turėjimą įrodančių asmens dokumentų ar Žaidėjo registracijos metu nurodyto elektroninio pašto ir (ar) slaptažodžio praradimą, atskleidimą, vagystę, pažeidimą, sugadinimą ar sunaikinimą, išskyrus už duomenis, esančius Bendrovėje.
- 9.3. Bendrovė įsipareigoja blokuoti naudojimąsi Žaidėjo sąskaita, jei:
- 9.3.1. Žaidėjas to pareikalauja pateikęs Bendrovei laisvos formos prašymą raštu arba prisijungęs prie Žaidėjo sąskaitos Interneto svetainėje užpildo atitinkamo prašymo formą;
  - 9.3.2. Įvedus atitinkamą registracijos metu nurodytą elektroninį paštą, slaptažodis neteisingai įvedamas penkis kartus iš eilės.
- 9.4. Bendrovė įsipareigoja atblokuoti naudojimąsi Žaidėjo sąskaita, Žaidėjui atvykus į Bendrovės buveinę ir pateikus rašytinį laisvos formos prašymą bei įrodžius savo tapatumą (pateikus objektyvius įrodymus, kad Žaidėjas valdo elektroninio pašto, kuris buvo nurodytas registracijos metu, adresą).

## **10. LAIMĖJIMŲ IŠMOKĖJIMO IR ŽAIDĖJO SĄSKAITOS LĖŠŲ ATSIĖMIMO TVARKA**

- 10.1. Nustačius, kad Bilietas yra Laimintis Loterijos Bilietas, Laimėjimai išmokami atsižvelgus į laimėjimo dydį:
- 10.1.1. Laimėjimai iki 1000 EUR yra įskaitomi į Žaidėjo sąskaitą (Žaidėjo sąskaita papildoma Laimėjimo suma per 10 minučių nuo Bilieto patikrinimo);
  - 10.1.2. Laimėjimai, lygūs arba viršijantys 1000 EUR yra išmokami Žaidėjui po to, kai jis Taisyklėse nustatyta tvarka užpildo Paraišką. Šie laimėjimai nėra įskaitomi į Žaidėjo sąskaitą.
- 10.2. Žaidėjui, pateikusiam Bendrovei Paraišką raštu, Laimėjimai iki 1500 EUR yra išmokami grynaisiais pinigais. Jei toks Laimėjimas buvo pervestas į Žaidėjo sąskaitą, išmokant Laimėjimą grynaisiais pinigais atitinkama suma yra sumažinamos Žaidėjo sąskaitos lėšos. Jei Žaidėjo sąskaitoje nėra pakankamai lėšų Laimėjimui išmokėti, Žaidėjo prašymas netenkinamas ir Žaidėjas informuojamas apie atsisakymo išmokėti Laimėjimą grynais pinigais priežastį.
- 10.3. Laimėjimai, kurių suma viršija 1500 EUR, išmokami tik pervedant juos į Paraiškoje Žaidėjo nurodytą sąskaitą kredito įstaigoje.
- 10.4. Žaidėjas turi teisę bet kada atsiimti visas ar dalį Lėšų iš savo Žaidėjo sąskaitos.
- 10.5. Žaidėjui šiame Taisyklių skyriuje numatytais būdais išreiškus norą išmokėti lėšas iš Žaidėjo sąskaitos, jis negali naudoti šios sumos Bilietams įsigyti.
- 10.6. Žaidėjas patvirtina pasirinkimą pervedti Lėšas iš Žaidėjo sąskaitos į jo kredito įstaigos sąskaitą vadovaudamasis Interneto svetainėje pateikiamais nurodymais. Vieną kartą per 30 (trisdešimt) kalendorinių dienų Lėšos iš Žaidėjo sąskaitos Žaidėjui pervedamos neimant mokesčio už pinigų perlaidą. Jeigu Žaidėjas nurodo pervedti jam visas ar dalį Lėšų iš jo Žaidėjo sąskaitos dažniau nei vieną kartą per 30 (trisdešimt) kalendorinių dienų, Bendrovė iš pervedamos Lėšų sumos išskaičiuoja pinigų perlaidos kaštų mokesį už kiekvieną mėnesio limitą viršijančią operaciją, kuris negali būti didesnis nei oficialiai paskelbtas kredito įstaigos mokesstis (Bendrovė papildomai apmokestinti šios operacijos negali).

- 10.7. Bendrovė turi teisę, bet ne pareigą, po 90 (devyniasdešimt) kalendorinių dienų nuo paskutinio Žaidėjo nupirkto Bilieto pirkimo dienos, uždaryti jo Žaidėjo sąskaitą, joje esančias Lėšas pervesdama į Žaidėjo kredito įstaigos sąskaitą, nurodytą jo registracijos formoje. Praėjus vieneriems metams nuo paskutinio Žaidėjo nupirkto Bilieto pirkimo dienos, Bendrovė uždaro jo Žaidėjo sąskaitą, joje esančias Lėšas pervesdama į Žaidėjo kredito įstaigos sąskaitą, nurodytą jo registracijos formoje.
- 10.8. Bet kurios Žaidėjo sąskaitos Lėšos, dėl kurių išmokėjimo Žaidėjas nesikreipia per vienerius metus nuo paskutinio Žaidėjo nupirkto Bilieto pirkimo dienos, jei dėl kokių nors priežasčių neįmanoma pervesti Lėšų į Žaidėjo nurodytą kredito įstaigos sąskaitą, lieka Bendrovės nuosavybe.
- 10.9. Žaidėjas pats atsako už Lėšų, esančių jo Žaidėjo sąskaitoje, įskaitant ir įskaitytus Laimėjimus, pareikalavimą.
- 10.10. Tik laimėtojas atsako už visus jam taikomus bet kuriuos Lietuvos Respublikos teisės aktuose nustatytus mokesčius, rinkliavas ar kitus bet kurio pobūdžio privalomus mokėjimus, taip pat bet kurias išlaidas, susijusias su Loterija. Įstatymų nustatyta tvarka Bendrovė turi teisę išskaičiuoti iš piniginio Laimėjimo sumos laimėtojui taikomus bet kuriuos mokesčius, rinkliavas ar kitus bet kurio pobūdžio privalomus mokėjimus pagal Lietuvos Respublikos teisės aktuose nustatytą tvarką.
- 10.11. Jei nustatoma, kad Bendrovė išmokėjo kurį nors Laimėjimą pagal Bilietą, kuris nėra laimėjęs, arba išmokėjo Lėšas iš Žaidėjo sąskaitos ne tam asmeniui, su tokį laimėjimą ar išmoką gavusiu asmeniu susisiekiama, jam pranešama apie tai, ir jis gautą išmoką privalo grąžinti Bendrovei.
- 10.12. Jei nustatoma, kad Bilietas nėra Laimintis Loterijos Bilietas ar kad Paraiška negalioja, atsisakoma išmokėti Laimėjimą, o kreipęsis asmuo yra apie tai informuojamas.

## 11. PARAIŠKŲ NAUDOJIMAS

- 11.1. Žaidėjui kreipiantis dėl piniginio Laimėjimo, ne mažesnio už 1000 EUR, atvykus į Bendrovę, reikia užpildyti ir pasirašyti Paraišką ir pateikti asmens tapatybę patvirtinantį dokumentą. Paraiška laikoma negaliojančia, jei joje nurodyti duomenys neatitinka tikrovės, Paraiška yra ne pilnai užpildyta, nepasirašyta turinčio tokią teisę asmens, Paraiška yra užpildyta neteisėto atstovo arba asmens neturinčio teisės dalyvauti Loterijoje. Tokiu atveju kreipęsis asmuo yra apie tai informuojamas per 5 kalendorines dienas nuo kreipimosi į Bendrovę dienos. Tokiu atveju asmuo, norintis atsiimti Laimėjimą, privalo tinkamai užpildyti Paraišką ir (arba) pasirašyti ją bei pateikti tinkamai užpildytą ir (arba) pasirašytą Paraišką ne vėliau kaip per 20 kalendorinių dienų nuo Bendrovės pranešimo apie netinkamą Paraišką gavimo dienos. Jei asmuo nepateikia pataisytos Paraiškos per 20 kalendorinių dienų nuo pranešimo apie netinkamą Paraišką gavimo dienos arba pakartotinai pateikta Paraiška yra netinkamai užpildyta ir (arba) nepasirašyta, Laimėjimas neišmokamas. Jei pataisyta Paraiška pateikta nepraleidus šiame punkte nustatytų terminų (20 kalendorinių dienų nuo pranešimo apie netinkamą Paraišką gavimo dienos) ir ji yra tinkama, Bendrovė Laimėjimą privalo išmokėti per 5 kalendorines dienas nuo tinkamos Paraiškos gavimo dienos.
- 11.2. Paraiška turi būti užpildyta Žaidėjo sąskaitos savininko vardu ir jo arba jo teisėto atstovo pasirašyta. Bendrovė pasilieka teisę pareikalauti iš bet kurio atstovo įrodymų, kad pastarasis turi teisę kreiptis dėl Laimėjimo išmokėjimo. Jei Bendrovė nustato, kad Žaidėjo sąskaitos savininko vardu užpildęs Paraišką asmuo nėra tinkamas teisėtas atstovas, kad galėtų kreiptis dėl laimėjimo Žaidėjo sąskaitos savininko vardu, Bendrovė gali pareikalauti, kad Paraišką užpildytų tinkamas asmuo.

- 11.3. Bendrovė gali atsisakyti išmokėti Laimėjimą pagal bet kurią Paraišką, kuri nėra visiškai užpildyta ar pataisyta Taisyklių 11.1 punkte nustatyta tvarka. Jei yra prieštaravimų tarp Žaidėjo asmens duomenų, nurodytų Kompiuterinėje duomenų bazėje, ir informacijos, nurodytos Paraiškoje ir (arba) Žaidėjo asmens tapatybę patvirtinančiuose dokumentuose, Bendrovė neišmoka Laimėjimo Paraišką pateikusiam asmeniui. Laikoma, kad asmuo, kuris pasirašo Paraišką, tuo patvirtina, kad jis turi teisę kreiptis dėl Laimėjimo ir kad Paraiškoje nurodyta informacija yra teisinga ir pilna, ir jis privalo atlyginti Bendrovei bet kuriuos tiesioginius nuostolius (žalą), kuriuos Bendrovė gali patirti išmokėjusi Laimėjimą dėl bet kurio suklaudinimo.
- 11.4. Lėšų iš Žaidėjo sąskaitos išmokėjimas Žaidėjo sąskaitos savininkui Taisyklėse nustatytu terminu visiškai ir galutinai atleidžia Bendrovę, jos organų narius, darbuotojus, atstovus nuo bet kurios atsakomybės už tų Lėšų išmokėjimą iš Žaidėjo sąskaitos.

## **12. BILJETŲ TIKRINIMO TVARKA**

- 12.1. Bilietai tikrinami Interneto svetainėje, Žaidėjui parodant rezultatą kai jis, Taisyklių Specialiojoje dalyje nurodytu būdu, atidengia Žaidimo simbolius.
- 12.2. Jeigu Žaidėjas įsigijo Bilietą ir ryšys su interneto svetaine bei kompiuterine duomenų baze nutrūko Žaidėjui nepatikrinus Bilieto (pvz. Žaidėjas atsijungė nuo Interneto svetainės, interneto ryšys nutrūko dėl nuo Žaidėjo nepriklausančių priežasčių, išsikrovė įrenginys, kuriuo Žaidėjas buvo prisijungęs prie interneto svetainės ir pan.), pakartotinai prisijungęs prie interneto svetainės ir savo Žaidėjo sąskaitos, Žaidėjas matys to Bilieto žaidimo rezultatą savo Bilietų pirkimo istorijos skiltyje, o jei Bilietu buvo laimėtas Laimėjimas, toks Laimėjimas matysis Žaidėjo sąskaitos balanse.
- 12.3. Žaidėjas turi teisę reikalauti tik to Laimėjimo, į kurį Laimintis Loterijos Bilietas suteikia teisę, ir neturi teisės į jokių kitus Laimėjimus ar bet kuriuos Taisyklėse nustatyta tvarka neatsiimtus Loterijos Laimėjimus.
- 12.4. Bendrovės sprendimas dėl to, ar Bilietas yra Laimintis Loterijos Bilietas, ar dėl bet kurio ginčo dėl Laimėjimo nustatymo ar išmokėjimo, ar Lėšų iš Žaidėjo sąskaitos išmokėjimo yra galutinis ir saisto visus Loterijos dalyvius. Bendrovės sprendimas gali būti skundžiamas šių Taisyklių 14 skyriuje nustatyta tvarka.

## **13. ŽAIDĖJŲ TEISĖS IR PAREIGOS**

- 13.1. Žaidėjai turi Lietuvos Respublikos Loterijų įstatyme, bet kuriame pagal jį priimtame poįstatyminiame akte, šiose Taisyklėse, įskaitant visus vėlesnius jų pakeitimus ir (ar) papildymus, numatytas teises ir pareigas.
- 13.2. Kiekvienas potencialus žaidėjas ar asmuo, norintis dalyvauti Loterijoje, turi teisę prieš dalyvaudamas Loterijoje susipažinti su Bendrovei išduotos licencijos organizuoti didžiąją loteriją kopija ir (ar) šių Taisyklių kopija, patvirtintomis Bendrovės vadovo ir esančiomis Bendrovės buveinėje bei Bendrovės internetinėje svetainėje papildomai suteikiant galimybę susipažinti su Taisyklėmis.

## **14. PRETENZIJŲ PATEIKIMO IR NAGRINĖJIMO TVARKA**

- 14.1. Jei Žaidėjas turi pretenzijų dėl Bendrovės sprendimo pagal Paraišką ar kitą kreipimąsi dėl kurio nors Laimėjimo, jis turi teisę pareikalauti susitikimo su Bendrovės vadovu ar kitu teisėtu jos atstovu ir aptarti savo pretenzijas bei galimybes iš naujo apsvarstyti jo kreipimąsi. Žaidėjas turi teisę pateikti pretenzijas Bendrovei ir kitais atvejais.
- 14.2. Bendrovė pasilieka teisę pareikalauti pretenzijas išdėstyti raštu ir atsiųsti jas paštu ar kitu būdu (atnešant) pristatyti į Bendrovės buveinę. Jei Bendrovės vadovas ar kitas teisėtas jos atstovas nusprendžia, kad pretenzijos yra pagrįstos/nepagrįstos, jis gali pakeisti ankstesnį sprendimą, priimtą Taisyklių 14.1 punkto nustatyta tvarka. Toks sprendimas dėl pretenzijų pagrįstumo/nepagrįstumo yra galutinis ir turi būti priimtas per 10 kalendorinių dienų nuo pretenzijų gavimo, ir apie jį turi būti pranešta raštu pretenzijas pareiškusiam asmeniui. Žaidėjas, nesutikdamas su priimtu sprendimu, gali kreiptis į teismą įstatymų nustatyta tvarka. Vadovaujantis Lietuvos Respublikos loterijų įstatymu dėl Bendrovės veiksmų arba neveikimo Žaidėjas įstatymų nustatyta tvarka turi teisę kreiptis į Priežiūros instituciją ar kitas institucijas.

## **15. ATSAKOMYBĖS APRIBOJIMAS**

- 15.1. Bendrovė jokiais aplinkybėmis neatsako už bet kurio pobūdžio nuostolius, įskaitant tiesioginius ir netiesioginius nuostolius, kuriuos patiria bet kuris Žaidėjas, bet kuris Bilieto turėtojas ar savininkas ar bet kuris kitas asmuo dėl Loterijos pabaigos pagal Taisykles ar dėl bet kurio asmens dalyvavimo ar nedalyvavimo Loterijoje, įskaitant dėl galimybės dalyvauti Loterijoje praradimo dėl ne nuo Bendrovės priklausančios priežasties. Be to, Bendrovė neatsako jokiai asmeniui dėl nenugalimos jėgos aplinkybių, dėl gedimų telekomunikacijos tinkluose ar dėl atsisakymo parduoti Bilietą bet kuriam asmeniui pagal šias Taisykles.
- 15.2. Kompiuterinėje duomenų bazėje ir (ar) kompiuterinėje įrangoje, kurioje yra Kompiuterinė duomenų bazė, galima laiko paklaida nuo laiko Lietuvos Respublikoje. Ginčo atveju visuomet vadovaujama Loterijos Kompiuterinėje duomenų bazėje užfiksuotu laiku.

## **16. LOTERIJOS PABAIGA**

- 16.1. Bendrovė turi teisę, suderinusi su Priežiūros institucija, paskelbti Loterijos ir (ar) bet kurios Serijos pabaigą, jei:
- 16.1.1. Loterija buvo organizuojama 10 metų nuo šių Taisyklių įsigaliojimo dienos;
  - 16.1.2. Bendrovei toliau organizuoti Loteriją ekonomiškai nenaudinga;
  - 16.1.3. Bendrovės veikla nutraukiama ir (ar) apribojama įstatymų nustatyta tvarka.
- 16.2. Apie Loterijos ir (ar) Serijos pabaigą skelbiama viešai vieną kartą respublikiniame dienraštyje taip pat informuojant ir Platintojus. Toks pranešimas turi aiškiai įvardyti Loteriją ir (ar) Seriją, Loterijos ir (ar) Serijos pabaigos datą ir termino, iki kurio pabaigos galima pareikalauti Laimėjimo, pabaigos datą. Jei Loterijos ir (ar) Serijos pabaigą inicijuoja Bendrovė, toks pranešimas turi būti paskelbtas ne vėliau kaip 20 kalendorinių dienų iki skelbiamos pabaigos datos.
- 16.3. Loterijai pasibaigus, jei tuo metu Bendrovė neorganizuoja jokių kitų loterijų, kurių bilietus Žaidėjas gali įsigyti už Žaidėjo sąskaitoje esančius pinigus, Bendrovė grąžina Žaidėjams jų Žaidėjo sąskaitoje esančias Lėšas į jų registracijos formoje nurodytą kredito įstaigos sąskaitą ne vėliau kaip per 30 (trisdešimt) kalendorinių dienų po Loterijos pabaigos. Jeigu į Žaidėjo registracijos formoje nurodytą kredito įstaigos sąskaitą dėl kokių nors priežasčių neįmanoma pervesti Lėšų, ir su Žaidėju nepavyksta susisiekti jo nurodytu telefono numeriu ir / arba e-pašto adresu, Žaidėjo sąskaitoje esančios Lėšos tampa Bendrovės nuosavybe.



## 17. BENDROSIOS NUOSTATOS

- 17.1. Bet kuris Žaidėjas, bet kuris Bilieto turėtojas ar savininkas, ar asmuo, kuris nurodo atitinkamą Bilietą ar Žaidėjo sąskaitą ir pateikia jo patikrinimui asmens tapatybę patvirtinantį dokumentą, ar kuris kreipiasi dėl Lėšų iš Žaidėjo sąskaitos išmokėjimo, sutinka būti saistomas Loterijų įstatymo ir bet kurio pagal jį priimto poįstatyminio akto. Žaidėjas saistomas tos šių Taisyklių, įskaitant jų pakeitimus ir papildymus, redakcijos, kuri buvo Bilieto įsigijimo momentu.
- 17.2. Bendrovė gali pakeisti ir (ar) papildyti šias Taisykles, suderinus su Priežiūros institucija. Tokie pakeitimai ir papildymai taikomi tik nuo naujai pradėtos platinti Bilietų Serijos.
- 17.3. Šios Taisyklės sudaro Bendrovės sutartines teises ir pareigas su Žaidėjais ir jų atstovais dėl Loterijos. Taip pat šios Taisyklės *mutatis mutandis* sudaro Platintojo sutartines teises ir pareigas su Žaidėjais ir jų atstovais dėl Loterijos, kuomet Loterijos Bilietai yra perkami per Platintoją.
- 17.4. Šios Taisyklės įsigalioja kitą dieną po jų patvirtinimo.

## 18. ĮSTATYMAI

- 18.1. Šioms Taisyklėms bei čia nurodytoms Bendrovės ir Žaidėjų teisėms ir pareigoms taikomi ir jos aiškinamos pagal Lietuvos Respublikos įstatymus ir visi kilę ginčai sprendžiami Lietuvos Respublikos teismuose.
- 18.2. Esant neatitikimams tarp Taisyklių Bendrosios ir Specialiosios dalių, taikomos Specialiosios dalies taisyklės.

## SPECIALIOJI DALIS

### 1. Bilietų kainos:

- 1.1. Žaidėjas gali pirkti šių kainų Bilietus: 0,10 EUR, 0,50 EUR, 1 EUR, 2 EUR, 5 EUR, 10 EUR ir 20 EUR. Nurodytų kainų Bilietai platinami vienu metu ir Žaidėjas gali be apribojimų rinktis, kokios kainos Bilietą pirkti ir perkamų Bilietų kiekį.
- 1.2. Žaidėjas pats pasirenka perkamo Bilieto kainą prieš jį nusipirkdamas. Bilieto kainą galima rinktis ir keisti prieš perkant kiekvieną Bilietą.

### 2. Loterijos Bilietų Serijos ir nominali Bilietų vertė Serijoje:

- 2.1. Kiekvienos atskiros kainos (iš nurodytų Taisyklių Specialiosios dalies 1.1 punkte) Bilietų kiekvienoje Serijoje yra po 3 000 000 vnt.
- 2.2. Kiekvienos Serijos Bilietų Nominali vertė yra:

Bilieto kaina (EUR)	Serijos Bilietų Nominali vertė (EUR)
0,10	300 000
0,50	1 500 000
1	3 000 000
2	6 000 000
5	15 000 000
10	30 000 000
20	60 000 000

- 2.3. Loterijos Bilietai platinami Serijomis (atskira Serija kiekvienai Loterijos Bilieto kainai). Išplatinus visus vienos kainos Serijos Bilietus, automatiškai pradedami platinti tos pačios kainos kitos Serijos Bilietai.

### 3. Loterijos Laimėjimų skaičius bei sumos:

- 3.1. vienoje 0,10 EUR Bilieto vertės Serijoje yra:

Laimėjimas	Laimėjimų skaičius	Laimėjimų suma
1500	2	3000
100	7	700
50	10	500
25	15	375
20	20	400
10	25	250
5	50	250
4	100	400
3	250	750
2,5	1500	3750
2	3400	6800
1,5	6000	9000
1	15000	15000
0,5	35000	17500
0,4	50000	20000
0,3	100000	30000
0,2	230000	46000
0,1	553250	55325

3.2. vienoje 0,50 EUR Bilieto vertės Serijoje yra:

<b>Laimėjimas</b>	<b>Laimėjimų skaičius</b>	<b>Laimėjimų suma</b>
7500	2	15000
500	7	3500
250	10	2500
125	15	1875
100	20	2000
50	25	1250
25	50	1250
20	100	2000
15	250	3750
12,50	1500	18750
10	3400	34000
7,5	6000	45000
5	15000	75000
2,5	35000	87500
2	50000	100000
1,5	100000	150000
1	230000	230000
0,5	553250	276625

3.3. vienoje 1 EUR Bilieto vertės Serijoje yra:

<b>Laimėjimas</b>	<b>Laimėjimų skaičius</b>	<b>Laimėjimų suma</b>
15000	2	30000
1000	7	7000
500	10	5000
250	15	3750
200	20	4000
100	25	2500
50	50	2500
40	100	4000
30	250	7500
25	1500	37500
20	3400	68000
15	6000	90000

10	15000	150000
5	35000	175000
4	50000	200000
3	100000	300000
2	230000	460000
1	553250	553250

3.4. vienoje 2 EUR Bilieto vertės Serijoje yra:

<b>Laimėjimas</b>	<b>Laimėjimų skaičius</b>	<b>Laimėjimų suma</b>
30000	2	60000
2000	7	14000
1000	10	10000
500	15	7500
400	20	8000
200	25	5000
100	50	5000
80	100	8000
60	250	15000
50	1500	75000
40	3400	136000
30	6000	180000
20	15000	300000
10	35000	350000
8	50000	400000
6	100000	600000
4	230000	920000
2	553250	1106500

3.5. vienoje 5 EUR Bilieto vertės Serijoje yra:

<b>Laimėjimas</b>	<b>Laimėjimų skaičius</b>	<b>Laimėjimų suma</b>
75000	2	150000
5000	7	35000
2500	10	25000
1250	15	18750
1000	20	20000

500	25	12500
250	50	12500
200	100	20000
150	250	37500
125	1500	187500
100	3400	340000
75	6000	450000
50	15000	750000
25	35000	875000
20	50000	1000000
15	100000	1500000
10	230000	2300000
5	553250	2766250

3.6. vienoje 10 EUR Bilieto vertės Serijoje yra:

<b>Laimėjimas</b>	<b>Laimėjimų skaičius</b>	<b>Laimėjimų suma</b>
150000	2	300000
10000	7	70000
5000	10	50000
2500	15	37500
2000	20	40000
1000	25	25000
500	50	25000
400	100	40000
300	250	75000
250	1500	375000
200	3400	680000
150	6000	900000
100	15000	1500000
50	35000	1750000
40	50000	2000000
30	100000	3000000
20	230000	4600000
10	553250	5532500

3.7. vienoje 20 EUR Bilieto vertės Serijoje yra:

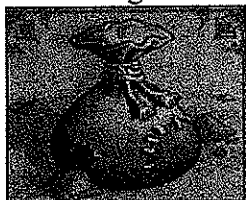
Laimėjimas	Laimėjimų skaičius	Laimėjimų suma
300000	2	600000
20000	7	140000
10000	10	100000
5000	15	75000
4000	20	80000
2000	25	50000
1000	50	50000
800	100	80000
600	250	150000
500	1500	750000
400	3400	1360000
300	6000	1800000
200	15000	3000000
100	35000	3500000
80	50000	4000000
60	100000	6000000
40	230000	9200000
20	553250	11065000

#### 4. Loterijos laimėjimų fondas:

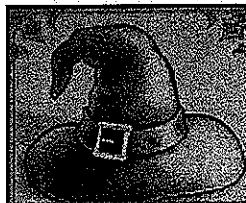
- 4.1. Kiekvienoje Serijoje Loterijos laimėjimų fondas sudaro 70% visų Serijos Loterijos Bilietų nominalios vertės.
- 4.2. Bendras Loterijos laimėjimų fondas yra 70% visų Loterijos Bilietų nominalios vertės.

#### 5. Žaidimo aprašymas:

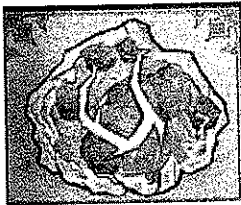
- 5.1. Žaidėjui, pasirinkusiam žaisti Loteriją, jo įrenginio, kuriuo Žaidėjas yra prisijungęs prie Interneto svetainės, ekrane parodoma Bilieto vizualizacija: dešimt uždengtų Žaidimo simbolių su po jais esančiomis galimomis Laimėjimo sumomis bei dviem laiminčiais simboliais. Žaidimo simboliai gali būti šie:



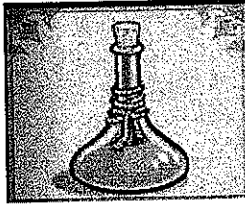
terbelė



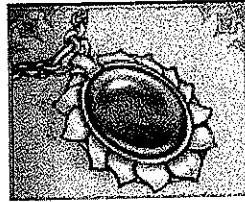
burtininko skrybėlė



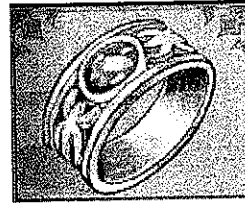
brangakmenis



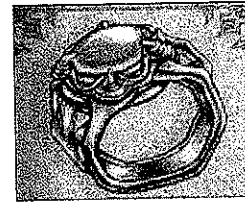
stebuklingas gėrimas



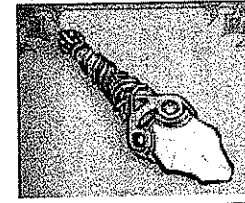
medalionas



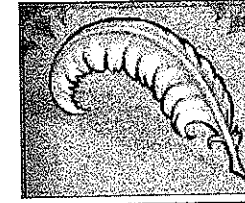
žiedas



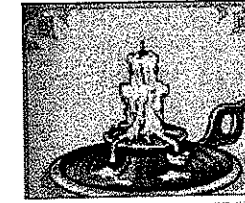
žiedas su brangakmeniu



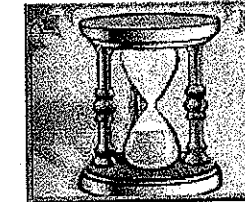
skeptras



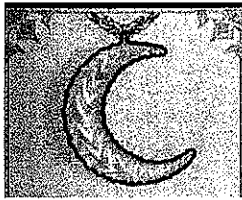
plunksna



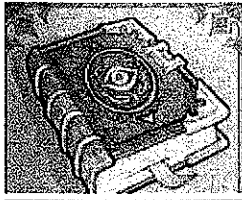
žvakidė



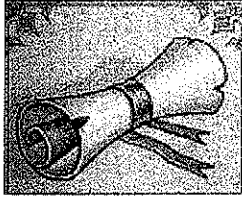
smėlio laikrodis



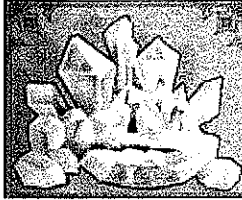
medalionas



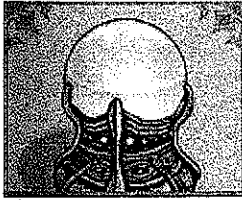
burtų knyga



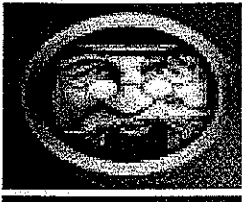
rankraštis



kristalai



krištolinis rutulys



burtininkas



pelėda

- 5.2. Žaidėjas atitinkamame Bilieto kainos pasirinkimo langelyje pasirenka Bilieto kainą.
- 5.3. Bilietas perkamas ekrane paspaudus mygtuką „ŽAISTI“.
- 5.4. Žaidėjas gali atidengti Žaidimo simbolius, esančius po užrašu „Jūsų simboliai“ spausdamas vieną po kito ir tokiu būdu atidengdamas Žaidimo simbolius bei po jais esančias galimas Laimėjimo sumas bei atskirai atidengdamas du laimingus Žaidimo simbolius, esančius po užrašu „Laimingi simboliai“ arba vienu metu atidengdamas viską paspausdamas mygtuką „TRINTI VISKĄ“.
- 5.5. Bilietas laimi, jei bent vienas iš dešimties uždengtų Žaidimo simbolių, esančių po užrašu „Jūsų simboliai“, sutampa su vienu iš dviejų Laimingų Žaidimo simbolių, esančių po užrašu „Laimingi simboliai“, tokiu būdu laimima po sutapusio Žaidimo simbolio esanti suma. Jei atidengiamas pelėdos Žaidimo simbolis tuomet dvigubinami visi laimėjimai pagal sutapusius Žaidimo simbolius, o jei sutapusių Žaidimo simbolių nėra, bet atidengiamas tik pelėdos Žaidimo simbolis, tuomet Laimėjimą sudaro dviguba laimėjimo suma esanti po atidengtu pelėdos Žaidimo simboliu. Jei atidengiamas burtininko Žaidimo simbolis, tuomet laimimos visos dešimt po atidengtais Žaidimo simboliais esančios Laimėjimų sumos.



5.6. Viename Biliete gali būti nuo vieno iki dešimties Laimėjimų.

6. Bilietų numeracijos tvarka:

6.1. Kiekvienas Bilieto ruošinys turi unikalų numerį, kurį sudaro:

6.1.1. Serijos numeris, sudarytas iš trijų skaitmenų, kurių kiekvienas yra nuo 0 iki 9;

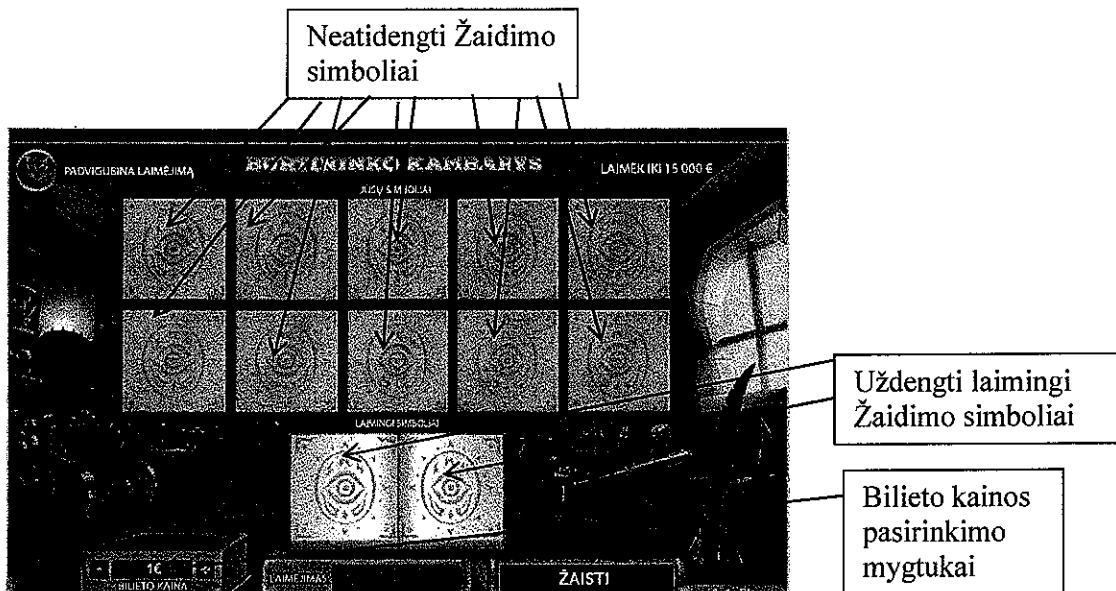
6.1.2. Bilieto eilės serijoje numeris, sudarytas iš šešių skaitmenų, kurių kiekvienas yra nuo 0 iki 9 (išskyrus pirmąjį skaitmenį, kuris būna nuo 0 iki 2).

6.2. Bilietų ruošiniai numeruojami jų pagaminimo (programavimo) metu.

6.3. Žaidėjui įsigijus Bilietą, jo numeris atitinka Bilieto ruošinio, kuris buvo panaudotas Bilietui suformuoti, numerį.

7. Bilieto vizualizacijos pavyzdys:

7.1. Žaidimo simboliai neatidengti:



7.2. Žaidimo simboliai atidengti:





Atidengtas pelėdos  
Žaidimo simbolis

Laimėjimą sudaro  
dviguba laimėjimo  
suma esanti po  
atidengtu pelėdos  
Žaidimo simboliu



Atidengtas  
burtininko Žaidimo  
simbolis

Laimėjimą sudaro  
visos po Žaidimo  
simboliais  
esančios laimėjimų  
sumos

7.3. Bilieto vizualizacijoje naudojamos spalvos, mygtukų dydžiai bei jų padėtis ekrane gali keistis. Taip pat vizualizacija priklauso nuo Žaidėjo naudojamo įrenginio, jo nustatymų bei naudojamos naršyklės.

#### SUDERINTA

Lošimų priežiūros tarnybos prie  
Lietuvos Respublikos finansų ministerijos  
direktoriatas 2016-04-04 įsakymu Nr. D1-171